

[www.osnabrueck.de/  
schulanmeldung-  
klasse-5](http://www.osnabrueck.de/schulanmeldung-klasse-5)

أعزائي آباء وأولياء أمور طلاب الصف  
الرابع،

سينهي ابنك في الصيف المقبل فترة تعليمه الابتدائي الأساسي. وهناك بعض الأطفال لديهم بالتأكيد تصور معين عن المدرسة الثانوية التي يرغب في الالتحاق بها. وهناك أطفال آخرون يفكرون معكم، أنت الآباء وأولياء الأمور، بشأن المدرسة المناسبة لهم.

وفي هذا الإطار يجب في البداية الرد على السؤال الدائر حول نوع المدرسة الأكثر ملاءمة لمتطلبات ابنك. لذا فسوف تعرض عليك المدرسة الابتدائية في السنة الدراسية الرابعة إمكانية إجراء محادثتين استشاريتين شخصيتين معك. وهناك إمكانية توجه أخرى تقدمها لك هذه المطوية، حيث أنها تعرض لك الخصائص التي تميز كل من أنواع المدارس في قطاع المدارس الثانوية داخل أوسنابروك. وسوف يتيح لك هذا الأمر على نحو تقديري إمكانية تحديد نوع المدرسة التي تتيح إمكانيات النمو المثلى لأبنائك، بما يتواءم مع قدرات كل منهم.

الغرض من المطوية مساعدتك في اتخاذ هذا القرار الهام الذي يحدد مستقبل ابنك. استفد منها لتجد الحل الأفضل مع ابنك.

**Wolfgang Beckermann**

رئيس مجلس إدارة شؤون  
التعليم والثقافة والأسرة  
مدينة أوسنابروك

**Thomas Schippmann**

مدير الهيئة (التجاري)  
مكتب الولاية الإقليمي لشؤون  
المدارس والتعليم في أوسنابروك

## الانتقال إلى المدرسة الثانوية في أوسنابروك

الناشرون  
مدينة أوسنابروك  
عمدة المدينة  
قطاع التعليم والمدارس والرياضة  
ص.ب. 4460  
49025 أوسنابروك

مكتب الولاية لشؤون المدارس والتعليم في أوسنابروك  
ص.ب. 3569  
49025 أوسنابروك

## عرض عام للمدارس

### المدارس الثانوية بمدينة أوسنابروك

#### المدارس الثانوية العليا

**Friedensschule Osnabrück 1**  
6 رولاندسماور، 49074 أوسنابروك  
تليفون: 0541 / 323 85 20 0

**Oberschule am Sonnenhügel 2**  
143 شارع كنول شتراسه، 49088 أوسنابروك  
تليفون: 0541 / 323 84 50 0  
www.wrsos.de

**Bertha-von-Suttner-Oberschule Osnabrück 3**  
1 شارع جوتليب بلانك شتراسه، 49080 أوسنابروك  
تليفون: 0541 / 323 84 20 0  
www.bertha-von-suttner-rs-os.de

**Erich-Maria-Remarque-Schule 4**  
36 شارع أوجوست هولشر شتراسه، 49080 أوسنابروك  
تليفون: 0541 / 323 84 40 0  
www.emr-realschule.de

#### مدارس الجمنازيوم

**Ernst-Moritz-Arndt-Gymnasium 5**  
143 شارع كنول شتراسه، 49088 أوسنابروك  
تليفون: 0541 / 323 84 70 0  
www.ema-os.de

**Graf-Stauffenberg-Gymnasium 6**  
1 شارع جوتليب بلانك شتراسه، 49080 أوسنابروك  
تليفون: 0541 / 323 84 80 0  
www.gsg-os.de

**Gymnasium Carolinum 7**  
1 جروسه دومز فرايهات، 49074 أوسنابروك  
تليفون: 0541 / 323 84 90 0  
www.carolinumosnabrueck.de

نوع المدرسة  
جمنازيوم  
مدرسة شاملة  
مدرسة ثانوية عليا

### المدارس الثانوية التابعة لوقف المدارس في أبرشية أوسنابروك

#### المدارس الثانوية العليا

**Domschule 12**  
2 هيرن تايشسفال، 49074 أوسنابروك  
تليفون: 0541 / 350 98 10  
www.domschule-os.de

**Thomas-Morus-Schule 13**  
40 شارع برام شتراسه، 49090 أوسنابروك  
تليفون: 0541 / 962 94 30  
www.thomas-morus-schule.net

#### مدارس الجمنازيوم

**Angelaschule 14**  
41 شارع برام شتراسه، 49090 أوسنابروك  
تليفون: 0541 / 61 09 40  
www.angelaschule-os.de

**Ursulaschule 15**  
11-18 كلينه دومز فرايهات، 49074 أوسنابروك  
تليفون: 0541 / 31 87 01  
www.ursulaschule.de

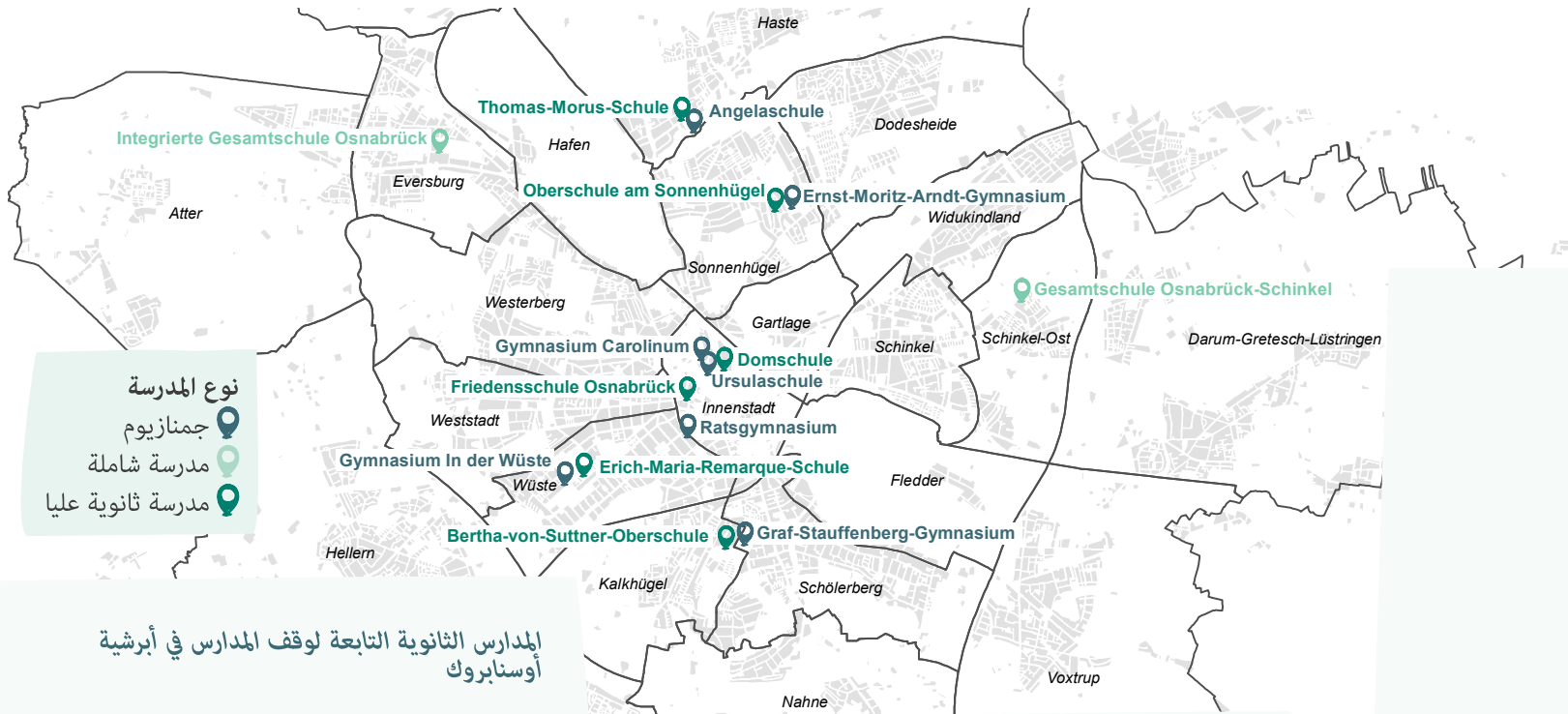
**Gymnasium „In der Wüste“ 8**  
33 شارع كرومشوردر شتراسه، 49080 أوسنابروك  
تليفون: 0541 / 323 85 00 0  
www.gidw.de

**Ratsgymnasium 9**  
12 شارع هانز بوككر شتراسه، 49074 أوسنابروك  
تليفون: 0541 / 323 85 10 0  
www.ratsgymnasium-os.de

#### المدارس الشاملة

**Gesamtschule Osnabrück-Schinkel 10**  
79-83 شارع فينتورست شتراسه، 49084 أوسنابروك  
تليفون: 0541 / 323 86 00 0  
www.gesamtschule-schinkel.de

**Integrierte Gesamtschule Osnabrück 11**  
18 إيفرزهايد، 49090 أوسنابروك  
تليفون: 0541 / 323 86 20 0  
www.igs-osnabrueck.de

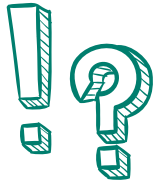




## اختيار نوع المدرسة المناسب لابنك

يمكنك، بصفتك ولي الأمر، أن تحدد مع ابنك نوع المدرسة التي سيلتحق بها ابنك بدءاً من الصف الخامس. وفي هذا الإطار عليك الاسترشاد بمستوى الأداء الدراسي لابنك في المدرسة، وأيضاً بما لديه من مهارات شخصية وما يحتاجه من متطلبات. وفي هذا الصدد سوف تفيدك بالتأكيد الجلسات الاستشارية في المدرسة الابتدائية فيما يتعلق باتخاذ قرار تحديد المدرسة.

وفي إطار المسؤولية المحلية التي تتحملها مدينة أوسنابروك، فسوف تقدم لك بلدية المدينة عرض المدارس العام اللازم. وهكذا سوف تتوفر لك في الصف الخامس، اعتباراً من بداية العام الدراسي 2021/2022، أنواع المدارس التالية: المدرسة الثانوية العليا، المدرسة الشاملة، الجمنازيوم. وعلاوة على ذلك ففي إطار نوع المدرسة الشاملة تتاح لك إمكانية الاختيار ما بين المدرسة الشاملة المدمجة والتعاونية. تختلف أنواع المدارس فيما بينها، من حيث أهدافها التعليمية، والسمت العام للتدريس، والمؤهلات الدراسية، وطرق الالتحاق بالمستوى التعليمي اللاحق. كذلك فإن الأطفال ذوي احتياجات الدعم الخاصة، سيكون بإمكانهم أيضاً الاختيار من بين أنواع المدارس المتاحة هذه. كما يمكنهم أيضاً الالتحاق بمدارس ذوي الاحتياجات الخاصة.



### المدرسة الثانوية العليا (Fös)

#### الأهداف

- في مدرسة ذوي الاحتياجات الخاصة التي تركز على النمو العاطفي والاجتماعي، النمو البدني والحركي، التدريس في مركز تعليم الولاية لضعاف السمع، يتم التدريس بالاستناد إلى المناهج الأساسية للمرحلة الثانوية الأولى (التعليم المدرسي بنفس الأهداف)

#### محور العمل

- مدرسة ذوي الاحتياجات الخاصة التي تركز على التعلم تستند في عملها إلى المناهج الأساسية لمدرسة هاوبتسوله العامة (تعليم مدرسي مختلف الأهداف)
- مدرسة ذوي الاحتياجات الخاصة التي تركز على النمو الذهني تستند في عملها إلى منهج خاص بها (تعليم مدرسي مختلف الأهداف). بالإضافة إلى المرحلة الأولية فإن هذا النوع من مدارس ذوي الاحتياجات الخاصة به قطاع ثانوي أول (السنوات الدراسية من 5 إلى 9) وقطاع ثانوي ثان (السنوات الدراسية من 10 إلى 12)

### الجمنازيوم (Gym)

#### الأهداف

- تقديم تعليم عام شامل ومتعمق
- تدعيم قدرة التعلم الذاتي والعمل العلمي
- تحديد المحور الدراسي بحسب المتطلبات الفردية، وبما يتوافق مع القدرات والميول الخاصة بكل طالب
- التحضير للتدريب المهني أو الدراسة الجامعية

#### السمت العام للتدريس

- الصف الخامس إلى العاشر: التدريس في شكل صفوف دراسية، الاختيار الإلزامي للغة أجنبية ثانية بدءاً من الصف السادس
- السنة الدراسية الحادية عشرة: مرحلة التمهيد لمرحلة الجمنازيوم العليا تحضيراً لمرحلة التأهل، التدريس إلى حد كبير في صورة صفوف دراسية
- السنة الدراسية الثانية / الثالثة عشرة: مرحلة التأهل لمرحلة الجمنازيوم العليا التي تنتهي باختبار الثانوية الألمانية (الأببوتر)، التدريس بنظام الدورات، على أن يكون لكل دورة محور عمل خاص بها

### المدارس الشاملة (GS)

#### الأهداف

- تقديم تعليم عام أساسي أو موسع أو شامل ومتعمق
- إتاحة إمكانية تحديد المحور الدراسي بحسب المتطلبات الفردية، وبما يتوافق مع معدلات الأداء الدراسي والميول الخاصة بكل طالب
- تدعيم المهارات الأساسية والتعلم الذاتي والعمل العلمي
- تأهيل الطلاب، بحسب المؤهل الدراسي، لمواصلة المسار التعليمي لكل منهم فيما يتعلق بالمحور المهني أو الدراسي

### المدرسة الشاملة التعاونية (KGS)

#### السمت العام للتدريس

- يتم الجمع بين أنواع المدارس: هاوبتسوله العامة والثانوية المتخصصة في العلوم والجمنازيوم، باعتبارها فروع مدرسية مترابطة ومتصلة ببعضها البعض
- كل المؤهلات الدراسية متاحة
- الصف الخامس إلى الثامن: التعلم المشترك والمتجاوز لحدود نوع مدرسة بعينه
- بدءاً من الصف التاسع: التعلم الموجه للحصول على مؤهل دراسي
- يمكن الاختيار ما بين الإسبانية والفرنسية واللاتينية كلغة أجنبية ثانية

### المدرسة الشاملة المدمجة (IGS)

#### السمت العام للتدريس

- التدريس في صورة صفوف دراسية بحسب المستويات التعليمية للطلاب
- تقديم خدمة المرافقة من قبل فريق السنة الدراسية في المرحلة الثانوية الأولى وفي مرحلة الجمنازيوم العليا
- كل المؤهلات الدراسية متاحة
- إعداد تقارير خاصة بتطور التعلم حتى الصف الثامن، شهادات الدرجات ملحق بها تعليق حتى الصف العاشر
- يمكن دراسة لغة أجنبية ثانية وثالثة (الإسبانية، الفرنسية، اللاتينية)

### المدرسة الثانوية العليا (OBS)

#### الأهداف

- اكتساب مهارات معينة يستطيع الطلاب من خلالها مواصلة مسارهم التعليمي، المهني وأيضاً الدراسي الجامعي
- التعليم العام الأساسي والموسع والمتعمق
- توطيد المهارات الأساسية للتعلم الذاتي والاجتماعي
- التعليم الذي يركز على محاور فردية: المحور العملي المهني، قطاع اللغات الأجنبية، الاقتصاد، التقنية، الصحة والشؤون الاجتماعية

#### السمت العام للتدريس

- حصص التدريس بحسب المرحلة الدراسية (تكون في الغالب حصص جماعية، مواد انتقائية تتباين من حيث الأداء الدراسي) أو بحسب نوع المدرسة (التدريس في فرعي المدارس: هاوبتسوله العامة/ مدرسة ثانوية متخصصة في العلوم)
- يتعين أن يفي التدريس بشروط التعلم المختلفة والمواهب المتعددة ومختلف القدرات والميول وسلوكيات التعلم المتباينة
- تقييم الأداء بحسب نوع المدرسة
- اختيار لغة أجنبية ثانية اختياريًا (بدءاً من العام الدراسي السادس)
- إبراز المهارات المنهجية
- محور التوجه المهني من أجل اتخاذ قرار ناجح لاختيار المسار المهني (التدريب والدراسة الجامعية)

## المؤهلات الدراسية الممكنة

- مؤهل مدرسة ذوي الاحتياجات الخاصة (بعد الصف التاسع)
- مدرسة هاوبتسوله العامة (بعد الصف التاسع)
- المؤهل الثانوي الأول (مؤهل مدرسة هاوبتسوله العامة أو مؤهل المدرسة الثانوية المتخصصة في العلوم بعد الصف العاشر)
- المؤهل الثانوي الأول الموسع (بعد الصف العاشر)

- مؤهل مدرسة ذوي الاحتياجات الخاصة (بعد الصف التاسع)
- مؤهل مدرسة هاوبتسوله العامة (بعد الصف التاسع)
- المؤهل الثانوي الأول (مؤهل مدرسة هاوبتسوله العامة أو مؤهل المدرسة الثانوية المتخصصة في العلوم بعد الصف العاشر)
- المؤهل الثانوي الأول الموسع (بعد الصف العاشر)
- شهادة المعهد الفني العالي المتخصص (الجزء المدرسي، بعد الصف الثاني عشر)
- شهادة الثانوية العامة (الثانوية الألمانية)

- المؤهل الثانوي الأول الموسع (بعد الصف العاشر)
- شهادة المعهد الفني العالي المتخصص (الجزء المدرسي، بعد الصف الثاني عشر)
- شهادة الثانوية العامة (الثانوية الألمانية)

- مدرسة ذوي الاحتياجات الخاصة مع التركيز على النمو العاطفي والاجتماعي، النمو البدني والحركي، ضعاف السمع: في أنواع مدارس ذوي الاحتياجات الخاصة الثلاثة هذه يمكن الحصول على مؤهلات مدرسية في القطاع الثانوي الأول، تكون مناهج للمؤهلات المدرسية النظامية
- مدرسة ذوي الاحتياجات الخاصة مع التركيز على التعلم: مؤهل مدرسة ذوي الاحتياجات الخاصة (بعد الصف التاسع)، مؤهل مدرسة هاوبتسوله العامة بعد الالتحاق طوعي بالعام الدراسي العاشر
- مدرسة ذوي الاحتياجات الخاصة مع التركيز على النمو الذهني: شهادة مغادرة

## طرق الالتحاق الممكنة بالمستوى التعليمي اللاحق

سبل الالتحاق بالمستوى التعليمي اللاحق بعد التخرج من المدرسة الثانوية العليا بحسب المؤهل الدراسي يمكن تحديد إمكانية الانتقال إلى مدرسة جمنازيوم التعليم العام أو التدريب المهني أو المدرسة الثانوية العليا المتخصصة أو الجمنازيوم المهني.

سبل الالتحاق بالمستوى التعليمي اللاحق بعد التخرج من المدارس الشاملة والجمنازيوم بحسب المؤهل الدراسي يمكن تحديد إمكانية الانتقال إلى مدارس التعليم المهني أو التدريب المهني أو المعاهد الفنية العليا أو الجامعات/ الكليات.

